

YARN BY
CEWEC
CPH
SINCE 1923

BABYCARDIGAN I PEARL
OPSKRIFT 4512



Størrelse:	0 mdr	(6) mdr	1	(2) år
Overvidde:	51	(54)	57	(62) cm
Længde ca.: (målt midt for)	24	(28)	32	(36) cm
Garn:	PEARL (75% merino uld, 5% kashmir, 20% polyamid – 50g = 200m) fra CEWEC			
Garnforbrug:				
Farve 19	2	(2)	3	(3) ngl
Knapper:	5	(6)	6	(7)
Pinde	Rundpinde nr. 3 og 3½ (60 eller 80 cm) Strømpepinde nr. 3 og 3½			
Strikkefasthed	25 m og 38 p glat = 10x10 cm på pind nr. 3½ Passer strikkefastheden ikke, må der prøves med finere eller grovere pinde			
Forkortelser	m = masker, p = pind, omg = omgang, r = ret, vr = vrang, dr = drejet, sm = sammen, sl o = slå om, indt = indtagning, udt = udtagning, arb = arbejdet, mark = markør oti = overtrukket indtagning (1 m løs af som r, 1 r, træk den løse m over den netop strikkede) Kantm-r = yderste m på p, strikkes r på hver p			
Bemærk	Modellen strikkes oppefra og ned med forkanter i ret-riller. Det er en smal model – ønskes en bredere cardigan, strikkes en større størrelse (i bredden), mens målene i længden følges for den ønskede størrelse.			
Knaphuller	I begyndelsen af 5.p og herefter på hver 18.p (en vr-side p) strikkes knaphuller således: 1 r, 2 r sm, sl o.			

OPSKRIFT

Bærestykke: Slå 69 (73) 77 (81) m op på rundpind nr. 3 (der strikkes frem og tilbage på rundpinden).

1.p fra vr-siden: 4 kantm-r, *1 vr, 1 r*, gentag * - * til der mangler 5 m, 1 vr, 4 kantm-r Strik 5 (5) 5 (7) p mere: 4 kantm-r, strik som m viser til der mangler 4 m, 4 kantm-r. Skift til rundpind nr. 3½. Husk knaphuller som beskrevet ovenfor.

4 kantm-r, strik vr til der mangler 4 m, 4 kantm-r.

1. og alle ulige p: 4 kantm-r, strik diagrammet 15 (16) 17 (18) gange, 1 r, 4 kantm-r (= 189 (201) 213 (225) m). Husk fortsat knaphuller på hver 18. p.

Alle lige p: 4 kantm-r, vr til der mangler 4 m, 4 kantm-r.

Efter diagram er strikkes færdig, strik nu 1 (2) 3 (4) cm glat (med 4 kantm-r i begge sider). Slut med en vr-p.

Del til krop og ærmer således: Strik 28 (30) 32 (34) m r (forstykke), sæt 41 (43) 45 (47) m på tråd til ærme, slå 8 (8) 8 (10) nye m op, strik 51 (55) 59 (63) r (ryggen), sæt 41 (43) 45 (47) m på tråd til ærme, slå 8 (8) 8 (10) nye m op, strik de sidste 28 (30) 32 (34) m r (forstykke) (= 123 (131) 139 (151) m).

Strik nu lige ned i glat til arb måler 13 (15) 18 (22) cm (eller ønsket længde minus 3 (3) 3 (4) cm) fra ærmegabet stadig med knaphuller på hver 18. p. Slut med en r-pind. For at afstand mellem knaphullerne passer, skal der sluttes med 11. (11.) 11. (9.) p efter sidste knaphul.

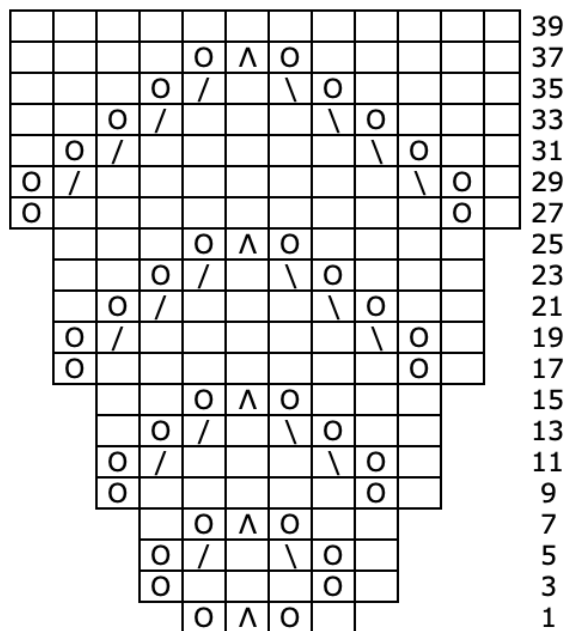
Skift til rundpind nr. 3 og strik 3 (3) 3 (4) cm rib som i halskanten. Det sidste knaphul placeres på 7. (7.) 7. (9.) p i ribben. Luk af i rib.

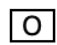

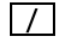

Ærmer: Fordel ærmets 41 (43) 45 (47) m på strømpepinde eller rundpind med magic loop teknik, nr. 3½. Sæt garnet til nederst midt i ærmegabet. Saml 4 (4) 4 (5) nye m op, saml en ekstra m op i mellemrummet mellem de nye m og ærmemaskerne, strik r over ærmets m, saml en ekstra m op mellem ærmemasker og m under armen, saml 4 (4) 4 (5) m op (= 51 (53) 55 (59) m).

Strik lige op i r/glat rundt på strømpepindene, hvor der på næste omg tages to m ind således: Strik 4 (4) 4 (5) m, 2 r sammen, strik til 6 (6) 6 (7) m før omg slut, 1 r løs af, 1 r, træk den løse m over, strik omg ud (= 49 (51) 53 (57) m). Der tages nu ind på 4. omg og herefter hver 8. omg i alt 3 (3) 4 (5) gange således: 1 r, 2 r sm, strik r til der mangler 3 m, 1 oti, 1 r (= 43 (45) 45 (47) m).

Strik lige ned til ærmet måler 14 (16) 20 (24) cm (eller ønsket længde minus 3 (3) 3 (4) cm). Tag 3 (3) 1 (1) m jævnt ind på sidste omg (= 40 (42) 44 (46) m). Skift til strømpepinde nr. 3 og strik 3 (3) 3 (4) cm rib (1 r, 1 vr). Luk af i rib.

Montering: Hæft ender og sy knapper i. Pres forsigtigt under et fugtigt stykke.



-  slå om
-  2 m løs af, 1 r, træk de 2 løse over
-  2 r sm
-  oti

Design og opskrift: CEWEC Designteam - 1. udgave jan. 2022

Deler du billeder af dit CEWEC strik på Instagram - vil det glæde os, at du tagger #cewec #cewecph #yarnbycewec