

Opskrift 4621/1 Blød sweater i sprøde farver

Størrelse:	S	(M)	L	(XL)	XXL
Overvidde:	91	(100)	109	(118)	127 cm
Længde:	56	(58)	60	(62)	64 cm

Garn: Cewec's Dolce (60% kid mohair, 40% acryl, 50 g = 150 m)

Garnforbrug:

Bundf brun 718	5	(5)	6	(7)	8 ngl
Bi-fv terracotta 335	1	(1)	1	(1)	1 ngl
Bi-fv Blå 249	1	(1)	1	(1)	1 ngl
Bi-fv Gul 333	1	(1)	1	(1)	1 ngl
Bi-fv Rosa 145	1	(1)	1	(1)	1 ngl

Pinde: Rundpind 4½ og 5, str.p 4½ og 5, lille rundpind 4½

Strikfasthed: 18 m = 10 cm på pinde 5

Forkortelser: m = masker, p = pind, r = ret, vr = vrang, sm = sammen

Ryg/forstykke:

Slå op brun bundfarve og rundpind 4½ 164 (180) 196 (212) 228 m og strik rundt i rib således: *1 r, 1 vr* gentag fra * til * omg rundt. Strik i alt 5 cm rib.

Skift til rundpind 5 og strik glatstrik. Strik lige op til arb måler 35 (36) 37 (38) 39 cm.

Sæt en mærkeetråd i hver side med: 82 (90) 98 (106) 114 m til hver del.

Luk til ærmegab således: Luk 6 m, strik frem til 6 m før sidemærkeetråden, luk 12 m (mærkeetråden sidder midt i disse 12), strik frem til 6 m før omgangen er færdig, og luk de sidste 6 m på omgangen.

Arb er nu delt med 70 (78) 86 (94) 102 m til ryg og det samme til forstykke.

Ærmer:

Slå op med str. P 4½ og bundfarve 36 (38) 42 (42) 44 m, og strik rundt i rib som på ryg/forstykke. Når kanten måler 2 cm, skiftes til str.p 5.

Strik rundt i glatstrik og tag på 1. omg 10 m ud jævnt fordelt til 46 (48) 52 (52) 54 m.

Når arb måler 6 cm, startes udtagninger. Tag 1 m ud på hver side af omgangens 1.

og sidste m. Gentag udtagningerne for hver 5. (5.) 4. (4.) 4. cm til der 60 (64) 64 (68)

72 m på omgangen. Strik til ærmet måler 42 (43) 43 (44) 44 cm, og luk derefter de underste 12 m = 48 (52) 52 (56) 60 m og lad arb hvile, mens der strikkes et ærme mere.

Raglan og rundt bærestykke:

Sæt delene ind på rundpinden, med de aflukkede m til ærmegab mod hinanden. Der er 236 (260) 276 (300) 324 m på omgangen. Sæt en mærkeetråd ved omgangens begyndelse (overgangen mellem ryg og ærme, i en farve, og sæt 1 mærkeetråd i hver af de øvrige 3 sammenføjninger i en anden farve). Strik 1 omg, hvor maskerne på hver side af de 4 mærkeetråde strikkes r sm. = 4 m taget ind, og der er 232 (256) 272 (296) 320 m på omgangen. Denne sammenstrikkede m er mærkemaske for videre raglanindtagninger.

Strik raglan således: Strik mærkemasken, strik 2 r sm, *strik frem til 2 m før mærkemasken, strik 2 dr r sm, strik mærkemasken, strik 2 r sm*, gentag fra * til * ved de næste 2 mærkemasker, strik frem til 2 m før omgangen er slut, strik 2 dr r sm. = 8 m taget ind. Strik 1 omg.

Strik endnu en omgang med raglanindtagninger = 216 (240) 256 (280) 304 m på omgangen.

Nu strikkes vendepinde således: Marker først de midterste 20 m på forstykket. Strik frem til disse, vend, tag 1. m løs af som skulle den strikkes vrang, stram tråden så masken på højre pind kommer til at ligne en dobbeltmaske (tyskervending), strik vrang tilbage til markering af de 20 m i modsatte side, vend, tag 1. m løs af som skulle den strikkes vrang, stram tråden og træk så masken på højre pind kommer til at ligne en dobbeltmaske. Strik ret tilbage til 10 m før forrige vending – gentag vendingen, og vend på samme måde med 10 før i modsatte side.

Gentag vendingerne endnu engang i hver side – yderligere 10 m før forrige vending, = der er vendt 3 gange i hver side. Strik tilbage til omg begyndelse.

Nu strikkes en omg glat over alle masker, alle "dobbeltmaskerne" strikkes som 1 m og masketallet er da uændret.

Strik 1 (1) 3 (3) 5 omgange glatstrik med brun.

Nu startes rundt bærestykke efter diagrammet.

Efter diagram A er der 189 (210) 224 (245) 266 m på omgangen

Efter diagram B er der 162 (180) 192 (210) 228 m på omgangen

Efter diagram C er der 135 (150) 160 (175) 190 m på omgangen.

Når diagram C er strikket færdig strikkes 1 omg med indt således: *3 r, 2 r sm* gentag fra * til * omg rundt = 108 (120) 128 (140) 152 m på omgangen.

Nu strikkes en omg med skiftevis 1 m brun bundfarve, og 1 m mønsterfarve blå, SAMTIDIG med der tages ind således: *2 r, 2 r sm*, gentag fra * til * = 81 (90) 96 (110) 114 m. Strik endnu en omg med 1 m brun, 1 m blå, så maskerne ligger over hinanden.

Halskant:

Skift til lille rundpind 4½ og strik med mønsterfarven blå rib *1 vr, 1 r* og reguler maskeantallet på 1. omg til 80 (90) 96 (100) 104 m, i alt 3 omg. Luk af i rib.

Montering:

Sy de lille hul under hvert ærme. Hæft ender. Læg arb mellem fugtige stykker og lad det tørre.

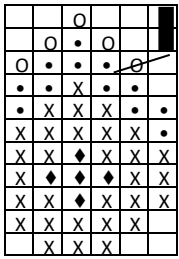


Diagram C

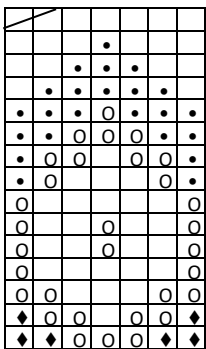


Diagram B

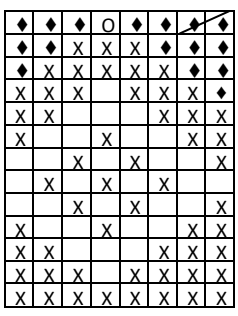


Diagram A

- ↖ = indtagning - 2 r sm.
- = glatstrik med bundfarven brun
- X = Terracotta
- ◆ = Blå
- O = gul
- = rosa
- = masken eksisterer ikke mere, spring feltet over

Design og opskrift: Sanne Lousdal