

## Opskrift 4912/2 Athenas Top

<b>Størrelse:</b>	S	(M)	L	(XL)	XXL
<b>Overvidde:</b>	88	(96)	104	(113)	121 cm
<b>Længde:</b>	50	(52)	54	(56)	58 cm

**Garn:** Cewec's Jeans (100 % recycled bomuld fra denim jeans  
50 g = 155 m)

**Garnforbrug fv 28:** 4 (4) 5 (5) 6 ngl

**Pinde:** Rundpinde 3 og 3½ – 80 cm, hjælpepind til snoninger.

**Strikkefasthed:** 24 m = 10 cm på pinde 3½

**Forkortelser:** m = masker, p = pind, r = ret, vr = vrang, sm = sammen

### Info: Beskrivelse af udtagninger:

**Vrang-udtagning til venstre:** Saml lænken op FORFRA med højre pind, sæt lænken DREJET op på venstre pind, strik vrang i bageste maskelænke

**Vrang-udtagning til højre:** Saml lænken op BAGFRA med højre pind, sæt lænken op på venstre pind, og strik vrang i forreste maskelænke

**Ret-udtagning til venstre:** Saml lænken op FORFRA med højre pind, sæt lænken DREJET op på venstre pind, strik ret i bageste maskelænke

**Ret-udtagning til højre:** Saml lænken op bagfra med højre pind, sæt lænke op på venstre pind, og strik ret i den forreste maskelænke.

### Ryg/ Forstykke:

Slå op med rundpind 3 - 240 (260) 284 (304) 328 m og strik rundt i rib: \* 2 r, 2 vr\* i 5 cm. Strik 1 omg glatstrik og reguler masketallet på 1. omg til 210 (230) 250 (270) 290 m. Skift til rundpind 3½ og fortsæt rundt i glatstrikning til arb måler 21 (22) 23 (24) 25 cm

Sæt en mærketråd i hver side med 105 (115) 125 (135) 145 m til hver del, ryg og forstykke, og sæt en mærketråd **om** den midterste m, midt foran.

Nu strikkes indtagninger/udtagninger på hver side af midten således:

1. Omg: Strik frem til 2 m før den markerede midtermaske, strik 2 r sm, saml lænken op og strik 1 vrang udtagning til højre, strik 1 r (mærkemasken), saml lænken op og strik 1 vrang udtagning venstre, strik 2 dr r sm, strik omg færdig.
2. Omg: Strik 1 omg som maskerne viser.
3. Omg: Strik frem til 3 m før midtermasken, strik 2 r sm, strik 1 vr, strik 1 vr udt højre, strik midtermasken, strik 1 vr udt venstre, 1 vr, strik 2 dr r sm, strik omg færdig.
4. Omg: Strik 1 omg som maskerne viser.

5. Omg: strik som maskerne viser til 4 m før den markerede midtermaske, strik 2 r sm, strik 2 vr, saml lænken op og strik 1 ret udtagning til højre, strik midtermasken ret, saml lænken op og strik 1 ret udtagning til venstre, strik 2 vr, strik 2 dr r sm, strik omg færdig.
6. Omg: Strik 1 omg som maskerne viser
7. Omg: Strik frem til 5 m før midtermasken, strik 2 r sm, strik 2 vr, strik 1 r, strik 1 ret udt højre, strik midtermasken, strik 1 ret udt venstre, strik 1 r, strik 2 vr, strik 2 dr r sm, strik omg færdig.
8. Omg: Strik 1 omg som maskerne viser
9. Omg: Strik frem til 6 m før midtermasken, strik 2 dr sm, strik rib som maskerne viser frem til midtermasken, tag 1 m ud på hver side af midtermasken, dr vr til højre, midtermaske, dr vr til venstre, strik rib som maskerne viser de næste 6 m, strik 2 r sm.
10. Omg: Strikkes som maskerne viser.
11. Omg og alle ulige omgange: Fortsæt med at strikke indtagninger før og efter ribpanelet – og udtagninger om midtermasken – på samme måde, således at de nye masker passer ind i ribpanelet.
12. Omg og alle lige omgange, strikkes som maskerne viser.  
Fortsæt på denne måde, med at tage ind/ud på alle ulige omgange, til omg 19 skal strikkes.

19. omg: Strik således fra omgangens start: Strik 1 vr, \* 2 r, 2 vr\* over de første 9 (9) 13 (13) 17 m, strik som maskerne viser frem til 2 m før ribpanelet, strik 2 r sm, strik rib frem til 1 m før midtermasken, strik 1 udt på hver side af midten som før, strik ribpanel, og strik 2 dr r sm efter ribpanelet som før, strik frem til 9 (9) 13 (13) 17 m før sidemarkeringen, strik \*2 vr, 2 r\* over de næste 18 (18) 26 (26) 34 m, strik glat til 9 (9) 13 (13) 17 m før omgangen er slut, strik \*2 vr, 2 r\* til der mangler 1 m på omgangen, strik sidste m vrang.

20. Omg: Strik omg 20 som maskerne viser.
21. Omg: Strik indtagninger/udtagninger omkring ribpaneler som før.
22. Omg: Luk af til ærmegab således: Luk de første 5 (5) 9 (9) 13 m på omgangen i rib som maskerne viser, strik rib over de næste 4 m, strik som maskerne viser, frem til ribstykket i modsatte side, strik 4 m rib, luk de næste 10 (10) 18 (18) 26 m, strik 4 m rib, strik glat frem til ribstykket i den modsatte side, strik 4 m rib, og luk omgangens sidste 5 (5) 9 (9) 13 m af i rib som maskerne viser. Bryd garnet.  
Lad ryggens masker hvile.  
Der er 95 (105) 111 (117) 119 m til ryggen, og 95 (105) 111 (117) 119 m til forstykket.

Sæt garnet til på forstykket i arb.s højre side, og strik således:

**Str: S – L og XXL:** Strik de 4 første m - 2 r, 2 vr, strik 2 r sm, strik frem til 2 m før ribfeltet midt foran, strik 2 r sm, strik 2 vr, 2 r, 2 vr, 2 r, 2 vr, 1 r, og strik midtermasken ret. Lad resten af forstykkets masker hvile.

Sæt garnet til på forstykket i arb.s højre side, og strik således:

**Str: (M) (XL):** Strik de 4 første m - 2 r, 2 vr, strik frem til 2 m før ribfeltet midt foran, strik 2 r sm, strik 2 vr, 2 r, 2 vr, 2 r, 2 vr, 1 r, og strik midtermasken ret. Lad resten af forstykkets masker hvile.

**Forstykke højre side af arbejdet:** Strik forstykket færdig frem og tilbage. Strik vrangpinden tilbage som maskerne viser. Fortsæt således fra retsiden:

25. pind: 4 m rib, strik 2 r sm (ærmegabsindtagninger) strik som maskerne viser frem til, 2 m før ribpanelet, strik 2 r sm, strik 12 m rib.

26. pind og alle vrangside pinde: Strik tilbage som maskerne viser.

Gentag indtagningerne indenfor de 4 ribmasker i hver side, og før ribpanelets 12 m i slutningen af pinden, til der er 20 m på pinden, som fra retsiden strikkes: 2 r, 2 vr, **2 r sm, 2 r sm**, strik rib som maskerne viser pinden ud, strik tilbage som maskerne viser = 18 m på pinden.

På næste pind fra retsiden strikkes: 2 r, 1 vr, strik de næste 2 m vr sammen, strik også de næste 2 m vr sm, strik 1 vrang (der er nu 4 vrang i træk), strik rib pinden ud. = 16 m. På næste pind fra vrangen strikkes frem til de 4 ret masker, strik disse, 2 r sm, 2 r sm, strik de sidste m rib.

der er nu 14 m på pinden. Strik 2 pinde rib lige op som maskerne viser.

Strik nu diagrammets 21 pinde med snoninger. Fortsæt i rib, til arb måler hel længde. Lad maskerne hvile.

**Forstykke venstre side af arbejdet:** Sæt garnet til midt foran, saml 1 m op, ved at strikke 1 ny m op midtermasken, men i den UNDERLIGGENDE pind. Strik rib som maskerne viser de næste 11 m, og strik 2 dr r sm, strik til der refterer 6 m på dette forstykke, strik 2 dr r sm, strik 4 m rib. Strik vrangside tilbage som maskerne viser.

3. pind: Tag nu ind, efter ribmaskerne – 2 dr r sm, strik glat til der refterer 6 m på pinden, strik 2 dr r sm, strik de sidste 4 m rib.

4. Strik vrangside tilbage som maskerne viser.

Gentag pind 3 og 4 til der er 20 m på pinden, og fortsæt som beskrevet under højre forstykke, blot spejlvendt = der er 14 m på pinden. – Strik 2 pinde rib som maskerne viser. Strik diagrammets 21 pinde med snoninger. Fortsæt i rib til arb måler hel længde. Lad maskerne hvile.

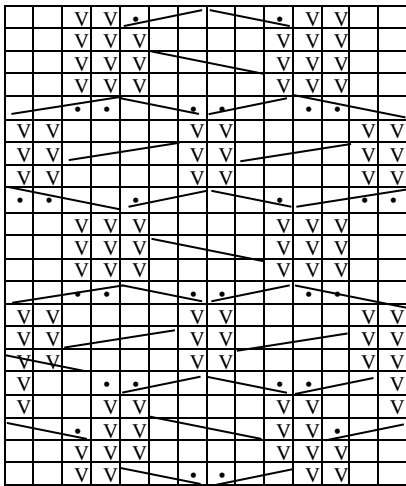
**Ryggen:** 95 (105) 111 (117) 119 m Sæt garnet til i arb. s højre side (retsiden), strik 4 m rib, strik 2 r sm, strik glat til der refterer 6 m på pinden, strik 2 dr r sm, strik 4 m rib.

Strik tilbage som maskerne viser.

Gentag indtagningerne på hver 2. p til der er taget ind til ærmegab 8 (9) 10 (11) 11 gange = 79 (87) 91 (95) 97 m på pinden. Strik lige op til arb måler 6 cm før hel længde. Strik videre i rib, fra retsiden \* 2 r, 2 vr\* og tag på 1. pind 1 (1) 1 (1) 3 m ind jævnt fordelt, således at maskeantallet reduceres til 78 (86) 90 (94) 94 m, slut med 2 r. Strik rib som maskerne viser i alt 2 cm. Luk til nakke således: Strik 14 m rib, luk af i rib, til der refterer 14 m på pinde. Strik de 2 stropper færdig hver for sig. Strik lige op til arb måler hel længde. Lad maskerne hvile. Strik den anden strop færdig på samme måde.

**Montering:** Strik stropperne sammen, ved at sætte maskerne på pinde. Læg arb ret mod ret, og strik med en tredje pind, 1 m fra hver pind ret sammen, samtidig med der lukkes af. Strik den anden skulderstrop sammen, på samme måde. Hæft ender. Læg arb mellem fugtige stykker og lad det tørre.

**Design og opskrift:** Sanne Lousdal



□ = glatstrik, ret på retsiden, vrang på vrangsiden

V = vrang på retsiden, ret på vrangsiden

• / = sæt 2 m på en hj.p foran arb, strik 1 m vrang, strik m fra hj.p ret

\ • = sæt 1 m på en hj.p bag arb, strik 2 r, strik m fra hj.p vrang

/ = sæt 2 m på en hj.p bag arb, strik 2 r, strik m fra hj.p ret

/ = sæt 2 m på en hj.p foran arb, strik 2 r, strik m fra hj.p ret

•• \ = Sæt 2 m på en hj.p bag arb, strik 2 r, strik m fra hj.p vrang

/•• = sæt 2 m på en hj.p foran arb, strik 2 vr, strik m fra hj.p ret