

## 3819 Kaarrokepusero, Tibet

<b>Koko:</b>	XS	(S)	M	(L)	XL	
<b>Vartalonympäryys:</b> cm		86	(93)	100	(111)	121
<b>Pituus:</b>	56	(58)	60	(62)	64	cm
<b>Lanka:</b>	<b>Cewec</b> Tibet (24 % jakki, 55 % merinovilla, 21 % polyamidi) 25 g = 190 m					
<b>Langanmenekki:</b>	6	(7)	7	(8)	9 kerää, väri 22	
<b>Puikot:</b>	Pyöröpuikko nro 3½ ja 4, sukkapuikot nro 3½ ja 4					
<b>Tiheys:</b>	26 s sileää oikeaa neuletta puikoilla nro 4 = 10 cm					

**Taka- ja etukappale:** Luo 225 (245) 260 (290) 315 s pyöröpuikolle nro 3½. Neulo suljettuna 2 krs:ta 3o,2n-joustinta. Aloita ruutupiirroksen mukainen joustinneule 3.krs:lla. Kun työn korkeus on 6 cm, vaihda työhön pyöröpuikko nro 4 ja jatka neuloen sileää oikeaa. Lisää 1.krs:lla s-luvuksi 226 (246) 260 (290) 316 s. Laita s-merkki mol. sivulle, 113 (123) 130 (145) 158 s kumpaakin kappaletta varten. Jatka neuloen suljettuna sileää oikeaa kunnes työn korkeus on 36 (37) 38 (39) 40 cm. Päätä mol. sivulla kädentietä varten 10 s = työssä on jäljellä kumpaakin kappaletta varten 103 (113) 120 (135) 148 s. Jätä työ odottamaan ja neulo hihat.

**Hihat:** Luo 55 (55) 60 (60) 60 s sukkapuikoille nro 3½. Neulo suljettuna 2 krs:a 3o,2n-joustinta. Aloita ruutupiirroksen mukainen joustinneule 3.ks:lla. Kun työn korkeus on 4 cm, vaihda työhön sukkapuikot nro 4 ja jatka neuloen suljettuna sileää oikeaa. Lisää 1.krs:lla tasavälein s-luvuksi 64 (66) 68 (72) 74 s. Kun hihan pituus on 6 cm, aloita lisäykset. Lisää 1 s krs:n 1. ja viimeisen s:n mol. puolin. Toista lisäykset 2 (2) 2 (1,5) 1,5 cm välein, kunnes työssä on 96 (100) 104 (114) 118 s. Kun hihan pituus on 43 (44) 44 (45) 45 cm, päätä alasauman keskimmäiset 10 s = työssä on jäljellä 86 (90) 94 (104) 108 s. Jätä työ odottamaan ja neulo toinen hiha samoin.

**Kaarroke:** Ota kaikki kappaleet samalle pyöröpuikolle nro 4, hihat kädenteitä varten päätettyjen s:oiden yläpuolelle = 378 (406) 428 (478) 512 s. Aloita krs keskeltä takaa. Neulo 1 krs. Laita s-merkki keskelle eteen. Neulo 6 lyhennettyä krs:ta: Neulo oikein 20 s:n päähän etukappaleen s-merkistä, käänny, lk, neulo nurin 20 s:n päähän etukappaleen s-merkistä, käänny,

lk, neulo oikein 30 s:n päähän etukappaleen s-merkistä, käänny, lk, neulo nurin 30 s:n päähän etukappaleen s-merkistä. Käänny vielä kerran 40 s:n päässä etukappaleen s-merkistä. Neulo seur. krs kaikilla s:oilla ja neulo lk:t yhteen seur. s:n kanssa, jottei työhön synny reikiä. Neulo 1 (2) 3 (4) 5 cm sileää oikeaa. Kavenna seuraavalla krs:lla tasavälein s-luvuksi 338 (364) 390 (416) 468 s.

Jatka neuloen mallineuletta ja tee kavennukset ruutupiirroksen mukaan. Kavennusten jälkeen työssä on jäljellä 104 (112) 120 (128) 162 s.

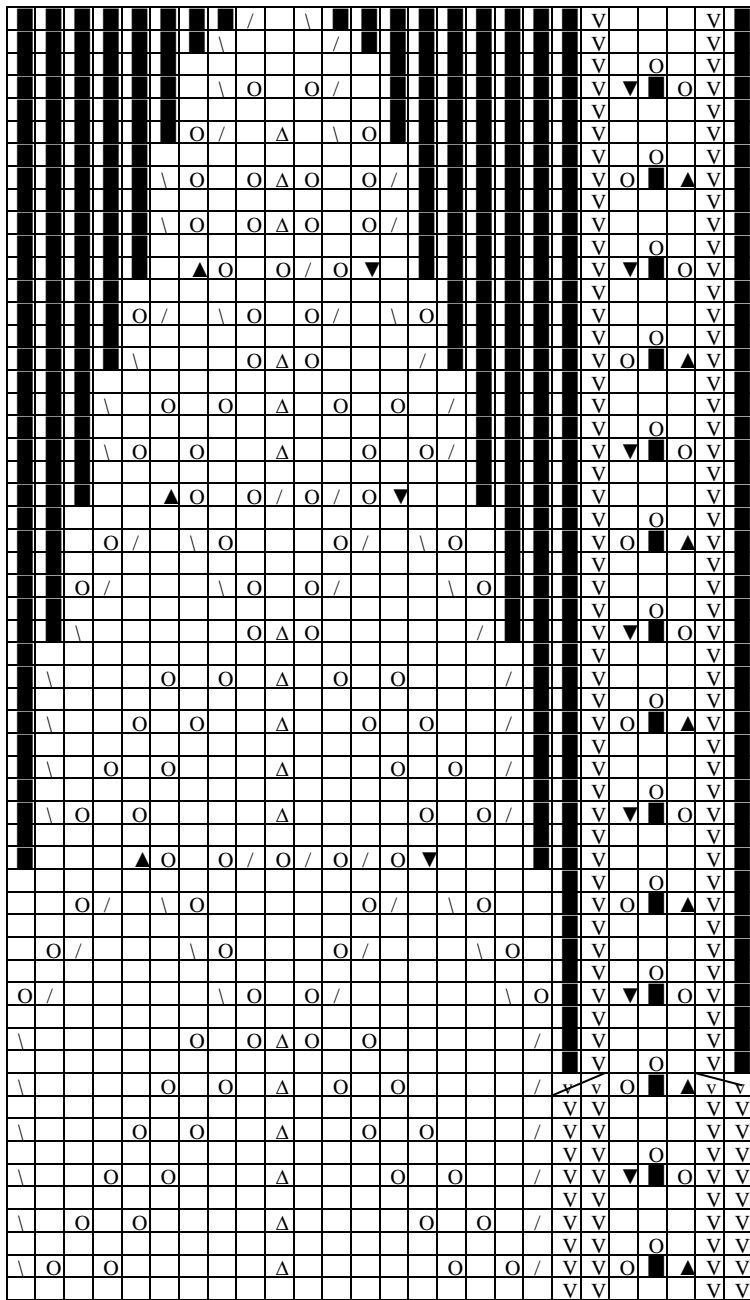
**Kaulus:**

Neulo suljettuna 4 cm, 5 s:lla mallineuletta ja 3 s:lla sileää oikeaa. Päätä kaikki s:t.

**Viimeistely:**

Ompele kainalosaumat. Päätele kaikki langanpäät np:lle. Levitä työ kosteiden kankaiden alle ja anna kuivua.

**Suunnittelu ja ohje: Sanne Lousdal**



= 104 (112) 120 (128) 162 s  
 = 130 (140) 150 (160) 196 s

= 156 (168) 180 (192) 230 s

= 182 (196) 210 (224) 264 s

= 208 (224) 240 (256) 298 s

= 234 (252) 270 (288) 332 s

= 260 (280) 300 (320) 366 s

= 286 (308) 330 (352) 400 s

kavennetaan 26 (28) 30 (32) 34 s =  
 312 (336) 360 (384) 434 s

□ = sileä oikea

V nurin

/ = 2 o yhteen

\ = nosta 1 s neulomatta, 1 o, vedä nostettu s neulotun yli

O = lk

↻ = 2 kiertäen n yhteen

↻ = 2 n yhteen

Δ = nosta 2 s neulomatta kuten neuloisit ne oikein, 1 o, vedä 2 nostettua s:aa neulotun yli

▼ = nosta 1 s neulomatta, 2 o yhteen, vedä nostettu s neulotun yli

▲ = 3 o yhteen

5 reunimmaista nuolten osoittamaa s:aa ovat puseron miehustan ja hihansuiden joustimen 8 krs:n mallikerta, jota toistetaan kunnes joustin on annetun mittainen.